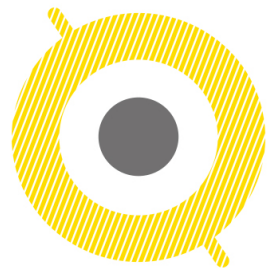


# 1ères journées « Numérique et lieux de diffusion de l'art contemporain », 8 & 9 octobre 2015



Session de conclusion du 9 octobre

Virginie Pringuet

[www.atlasmuseum.net](http://www.atlasmuseum.net)

# Le Musée, une base de données?

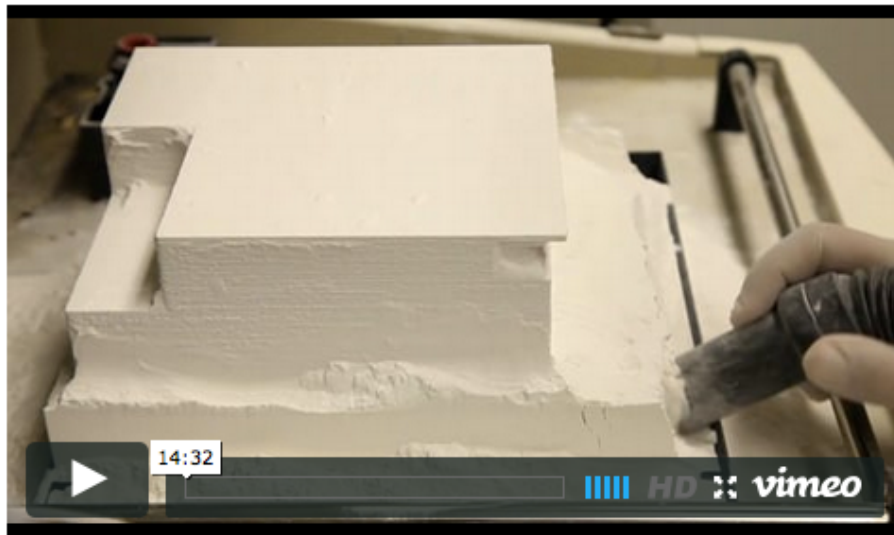
Des rapports complexes entre musées, institutions et bases de données, des nouvelles pratiques de visite, de médiation, de muséographie numérique et des nouvelles formes d'édition électronique en art, les problématiques abordées lors de ces deux journées ont situé la continuité (spatiale et temporelle) entre « réel » et « numérique » au cœur de la réflexion. Si l'on n'utilise plus que très rarement le mot « virtuel » aujourd'hui comme le remarque Pierre Oudart, c'est que le prolongement du réel dans le numérique et inversement semble désormais admis, vécu, incorporé.

Si la critique du Musée a été une constante du XXe siècle, une profonde déstabilisation des institutions et lieux d'art a lieu aujourd'hui par la force des nouveaux comportements des amateurs et des visiteurs, à travers des nouvelles formes de fréquentation de l'art par le numérique. Les collections des institutions, les expositions des musées et des centres d'art deviennent des entités numériques, téléchargeables, visualisables, partageables, interrogeables. Les lieux d'art dans toute leur diversité s'adaptent aux « utilisateurs » qui développent une tendance à considérer les institutions non comme des lieux physiques de conservation d'objets mais comme des jeux de données, des collections de « fichiers images ». Comme le pense [Mike Pepi](#), une logique structurelle de base de données semble s'imposer au cœur des institutions culturelles dont l'origine se situe dans le modèle de l'entreprise de la Silicon Valley. Aujourd'hui les institutions, les Musées se réorganisent autour de cette forme d'injonction que représente la logique algorithmique du traitement numérique des données.

L'approche critique du numérique et à travers lui, des nouvelles formes de production, de transmission des savoirs, demeure ainsi une nécessité dans le déploiement de ces nouveaux outils, instruments et dispositifs qui viennent reconfigurer le langage des œuvres elles-mêmes, de leurs modes de représentation et de fréquentation.

Il s'agit par exemple de réfléchir très concrètement à la place de l'open source, des licences libres et à la mutualisation des projets de recherche et développement de ces outils, interfaces, savoir-faire notamment en terme de sémantisation des données afin de favoriser leur visibilité sur les réseaux et ne pas disparaître dans le Web profond. Les données créées, captées ou enrichies par les institutions ou les centres d'art ne devraient-elles pas se retrouver dans [Wikidata](#), le dernier projet de la Wikimedia Foundation plutôt que dans le Google Art Project?

# Deux œuvres en guise de conclusion



[Art Project 2023](#) from [Enxuto & Love](#) on [Vimeo](#).



[Museum Futures: Distributed](#) from [Neil Cummings](#) on [Vimeo](#).

# atlasmuseum

**l'atlas numérique des œuvres d'art  
dans l'espace public**

# Présentation d'atlasmuseum

**Créée en 2014, Atlasmuseum est une plateforme en ligne** de *Web curation* dédiée à la découverte et à la connaissance des œuvres d'art dans l'espace public. Elle regroupe selon un mode contributif amateurs d'art, artistes, informaticiens, historiens de l'art, documentalistes, enseignants, élèves et étudiants.

Atlasmuseum est **un projet curatorial et pédagogique**, s'adressant à la fois au grand public et aux professionnels de monde de l'art et de l'éducation, questionnant les enjeux d'inventaire, de numérisation, de documentation et de découverte des œuvres d'art dans l'espace public.

A travers un processus d'inventaire fondé sur la contribution, **les œuvres d'art public sont répertoriées, cartographiées et documentées au sein d'un atlas Wiki**. Utilisant la même structure logicielle que l'encyclopédie Wikipédia enrichie de l'extension SemanticMediawiki, Atlasmuseum est un site Wiki sémantique permettant la création d'atlas et de notices d'œuvres dédiées à l'art dans l'espace public.

Atlasmuseum est **un projet numérique évolutif** adossé à un projet de recherche (Université Rennes 2) sur le Musée à ciel ouvert. Il s'articule autour d'un site web et d'une application mobile (android).

↓

**Toutes les informations sur le projet Atlasmuseum, le site Wiki, l'application mobile et le guide d'utilisation sont accessibles sur [www.atlasmuseum.org](http://www.atlasmuseum.org)**

# Les objectifs généraux d'atlasmuseum

## 2015/2016

- ▶ **Répertorier, localiser et documenter de façon contributive et sémantique** les œuvres d'art dans l'espace public
- ▶ **Développer des projets et des outils pédagogiques numériques sous licences libres** pour l'éducation artistique et culturelle
- ▶ **Innover autour de la réutilisation de Wikipédia aux publics et proposer des nouveautés** dans les domaines de la culture et de l'éducation
- ▶ **Contribuer aux réflexions actuelles sur les données artistiques et culturelles** à l'heure du Web sémantique et de la numérisation des musées
- ▶ **Développer des expérimentations de visualisation** en histoire de l'art
- ▶ **Contribuer à la réflexion sur l'ouverture des données publiques artistiques et culturelles, sur les licences libres**

## À partir de 2016

- ▶ **Contribuer à la connaissance, à la réflexion critique et à la conservation de l'art** dans l'espace public
- ▶ **Développer des outils et contenus pédagogiques sous licence libre tel qu'un "serious game" Atlasmuseum**

# Le site Wikimuseum

En ligne depuis avril 2014 grâce notamment au soutien du **Ministère de la culture et de la communication**, le site [atlas-museum.net](http://atlas-museum.net) ne cesse de croître et contient aujourd'hui plus de **1100 œuvres en France et dans le monde**.

↓  
le guide d'utilisation du site Wiki est accessible à l'adresse [atlas-museum.org](http://atlas-museum.org)

Page d'accueil

Page Collection

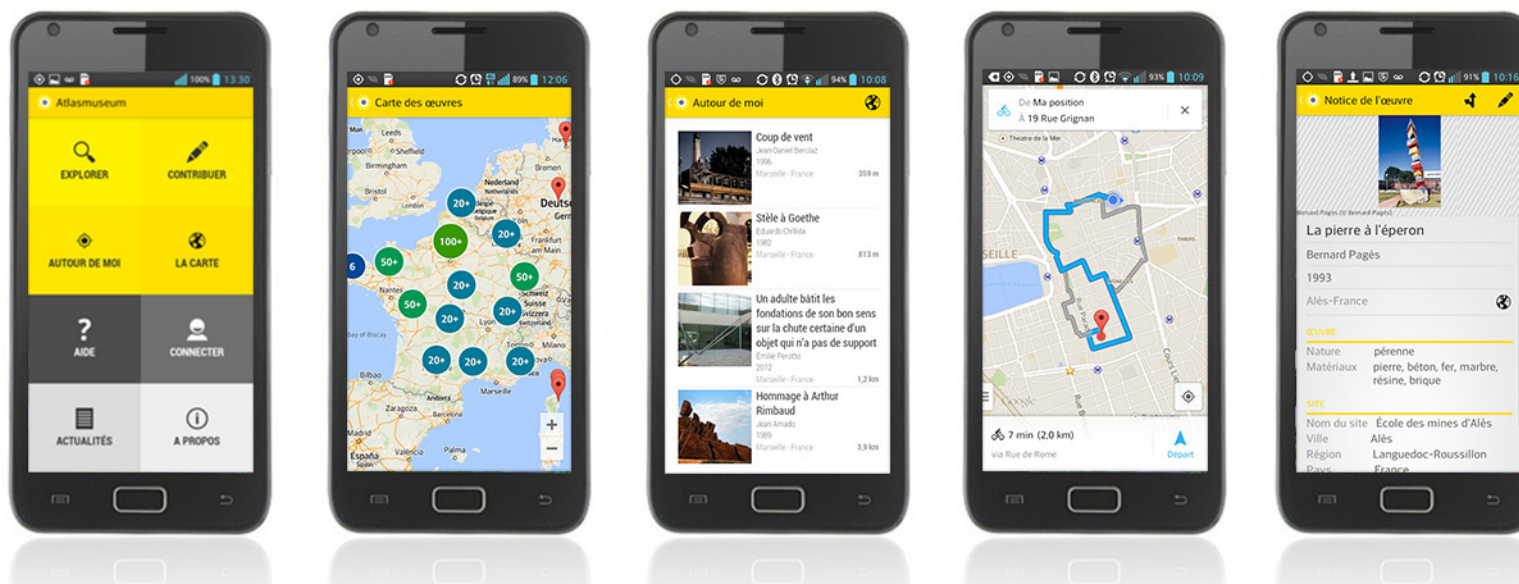
Notice d'œuvre

# L'application mobile atlasmuseum

Interfacée avec le site wiki d'Atlasmuseum, elle permet depuis octobre 2014 de découvrir les œuvres d'art dans l'espace public en situation de mobilité, de contribuer à documenter les œuvres d'art dans l'espace public. De façon simple et intuitive, le contributeur peut géolocaliser les œuvres, ajouter des photos, compléter les notices d'œuvres.

↓

Télécharger [l'appli android](#) 





# La notice d'œuvre

## Répertorier, localiser et documenter de façon contributive et sémantique les œuvres d'art dans l'espace public

A chaque œuvre d'art dans l'espace public correspond potentiellement une notice d'œuvre dans Atlasmuseum.

Une notice d'œuvre dans le site Atlasmuseum est l'équivalent d'un article dans Wikipédia.

### Chaque notice est composée selon le schéma suivant :

- 1 **une image** de l'œuvre
- 2 **une carte** indiquant l'emplacement de l'œuvre
- 3 **une infobox "œuvre"** comprenant plus de 26 champs descriptifs sémantisés de l'œuvre
- 4 **une infobox "site"** comprenant une dizaine de champs sémantisés du site d'implantation de l'œuvre
- 5 **une infobox "artiste"** dont les données seront issues de Wikidata, données biographique de l'artiste
- 6 **des galeries d'images d'autres œuvres "en lien"** permettant de découvrir d'autres œuvres d'art public (ayant le même auteur ou la même année d'inauguration, etc.), des images du montage, des maquettes, des références dans l'histoire de l'art et de l'architecture.
- 7 **une zone de recherche sémantique**

The screenshot shows the Atlasmuseum website interface. At the top, there's a navigation bar with the logo and user options. The main content area is titled 'Spiral Jetty (Robert Smithson)'. It features a large image of the artwork (1), a map showing its location (2), and three infoboxes: 'Œuvre' (3), 'Site' (4), and 'Artiste' (5). The 'Œuvre' infobox contains 26 fields: Titre, Description, Date, Nature, Période, Mouvement, Domaine(s), Matériaux, Précision sur les matériaux, Profondeur (m), Largeur (m), and Précision sur les dimensions. The 'Site' infobox contains 10 fields: Nom du site, Ville, Comté, État, Pays, and Latitude/Longitude. The 'Artiste' infobox contains biographical data for Robert Smithson. Below these are sections for 'Autres œuvres en lien' (6) and 'Faits relatifs à Spiral Jetty' (7).

[lien vers la notice Robert Smithson](#)

# Licences libres et droits d'auteurs

## Développer des contenus et des outils pédagogiques sous licences libres pour l'éducation artistique et culturelle

**MediaWiki** est un ensemble wiki à base de logiciels libres Open source, développé à l'origine pour Wikipédia et aujourd'hui utilisé par plusieurs autres projets de l'association à but non lucratif *Wikimedia Foundation* ainsi que par beaucoup d'autres wikis, y compris ce site central de développement, documentation, référence et support de MediaWiki.

**Semantic MediaWiki** est une extension du logiciel MediaWiki, qui permet d'ajouter des annotations sémantiques aux pages d'un wiki. Les annotations qui ont été ajoutées peuvent ensuite être utilisées pour réaliser des recherches sémantiques, pour agréger des pages entre elles, structurer leur contenu de différentes manières, par exemple, sur un plan géographique, un calendrier, un graphe, ou enfin exporter ces données pour qu'elles puissent être consommées par des applications tierces, avec entre autres, les formats de sérialisation de RDF, CSV...

**Wikibase** est le logiciel sur lequel repose Wikidata. Wikibase permet l'édition collaborative de données structurées pour Mediawiki. Wikibase est un projet open source ouvert à toute personne souhaitant contribuer à son développement. C'est le cas de l'association A-Pack qui mettra à disposition de la communauté tous les développements menés dans le cadre du projet Atlasmuseum.

[www.wikiba.se](http://www.wikiba.se)

## Droits d'auteurs et licences libres

La problématique de la propriété intellectuelle concernant les œuvres d'art dans l'espace public est au cœur du projet Atlasmuseum.

↓

Veillez consulter le [site Atlasmuseum](#) pour plus de précisions

### France : données textuelles

Toutes les données textuelles mises en ligne sur Atlasmuseum sont sous les licence Creative Commons **CC BY SA 4.0** ou **CC BY NC SA 4.0** (Licence Creative Commons Attribution - Pas d'Utilisation Commerciale - Partage dans les Mêmes Conditions 4.0 International).



### France : images des œuvres

Les œuvres du corpus d'œuvres mis à disposition par le Ministère de la culture (DGCA et CNAP) sont soumises aux droits d'auteurs (artistes, photographes et architectes pour certaines œuvres), une autorisation a été demandée auprès des ayants-droits (auteurs ou ADAGP).

Les contributions spontanées sont administrées par l'association A-Pack et sont sous licences Creative Commons 4.0.

**International** dans les pays où la liberté de panorama existe :

Licence Creative Commons Attribution - Partage dans les Mêmes Conditions 4.0 International.



# Journées du 1% artistique

# Le "1% artistique"

Créée en 1951 en France, l'obligation de décoration des bâtiments publics communément appelée «1% artistique» est une mesure qui associe la création d'œuvres d'artistes plasticiens à la création architecturale publique, en réservant 1% du montant des travaux à la commande ou à l'acquisition d'œuvres d'art contemporaines conçues pour être intégrées au bâtiment considéré.

**Avec plus de 12300 œuvres commandées en 60 ans à plus de 4000 artistes, cette mesure a permis de donner accès à l'art contemporain à tous, en le déployant sur le territoire et dans les lieux de vie. Par la typologie des équipements retenus (écoles, commissariats, palais de justice, casernes...), le 1% atteint un public peu familier des musées. Source de soutien aux créateurs vivants, confirmés ou moins connus, français ou étrangers, cette procédure spécifique de commande a permis d'offrir au plus grand nombre des œuvres exceptionnelles d'artistes tels que Henri Matisse, Pablo Picasso, Louise Bourgeois, Sol LeWitt, Daniel Buren, Angela Detanico et Rafael Lain.**

## [La "Collection 1%" sur Atlasmuseum](#)

Les premières œuvres autour desquelles s'est construit Atlasmuseum sont les œuvres issues du "1% artistique" et les "commandes publiques" dont les données ont été mise à disposition de A-Pack par le Ministère de la culture.

La collection Atlasmuseum compte actuellement plus de 120 œuvres 1% et de 500 commandes publiques rendant compte de la profusion et de la diversité de ces réalisations pour certaines historiques. Ainsi, toutes les régions et toutes les typologies de sites naturels ou urbains y figurent. Pour témoigner de la qualité et de la pluralité des œuvres, la sélection s'est portée sur des artistes de rayonnement international et régional, confirmés et émergents, français et étrangers, hommes et femmes. Pour évoquer la variété des propositions artistiques, tous les médiums des arts plastiques (sculpture, peinture, installation, mosaïque...) sont représentés dans la collection. Le grand inventaire des œuvres 1% qui serait initié à l'occasion du projet pédagogique en partenariat avec la DGCA, les réseaux Canopé et A+U+C permettrait de faire de cette collection une référence incontournable.

# Objectifs du projet pédagogique

**Permettre aux enseignants de construire une séquence de cours durant la semaine des Journées du 1% et des propositions de médiation avec les élèves lors du WE des Journées du patrimoine.**

- ▶ Permettre aux élèves/étudiants/visiteurs d'identifier l'œuvre ou les œuvres visibles au sein de l'établissement/ sur le campus universitaire.
- ▶ Permettre aux élèves/étudiants/visiteurs d'identifier les auteurs de ces œuvres (artistes, architectes, etc.) et les acteurs impliqués (entreprises, commanditaires, commissaires, institutions, etc).
- ▶ Sensibiliser les élèves/étudiants/visiteurs à la richesse et l'histoire de ce patrimoine à travers un travail précis mais ludique de documentation de ces œuvres, de leur site et du contexte de création.
- ▶ Relier les œuvres du 1% et de son environnement quotidien à d'autres œuvres dans l'espace public en France et dans le monde.
- ▶ Susciter chez les élèves/étudiants/visiteurs une réflexion sur la création dans/de l'espace public.
- ▶ Initier/inviter les élèves à la contribution (sur Atlasmuseum et Wikipédia).

# Réalisations à mettre en œuvre pour le projet pédagogique

## Développements informatiques et ergonomiques du site

- ▶ **Sémantisation approfondie des notices d'œuvres afin de faire émerger des liens entre les œuvres**
- ▶ **Développement des notices "augmentées" avec de nouvelles galeries d'images afin d'offrir une lecture visuelle et photographique de l'histoire de l'art public**
- ▶ **Refonte graphique et ergonomique de la page d'accueil, des notices "augmentées" et des collections**
- ▶ **Intégration de Open Street Map**
- ▶ **Développement des liens et des échanges de données avec Wikidata/Wikipédia et Canopé. Mises à disposition des scripts et logiciels sous licences libres**
- ▶ **Collection "Journées du 1%" en page d'accueil du site Atlasmuseum avec toutes les œuvres des Lycées, collèges, universités participants aux Journées du 1% artistique**

## ► Sémantisation approfondie des notices d'œuvres

Mise en place d'une ontologie, d'une taxonomie, utilisation de thésaurus spécifiques mis à disposition par le Ministère de la culture (application GINCO).

Il s'agit d'adopter un modèle sémantique qui constitue une "ontologie" de l'information relative au patrimoine culturel, c'est-à-dire une formalisation des relations qui unissent les concepts fondamentaux de ce type d'information (voir ci-contre les modèles de références).

## ► Développement de notices "augmentées"

Intégration de 5 nouvelles galeries d'images :

- Références en histoire de l'art
- Références de l'artiste
- Autres œuvres en lien
- Références ouvertes
- Images du site de l'œuvre

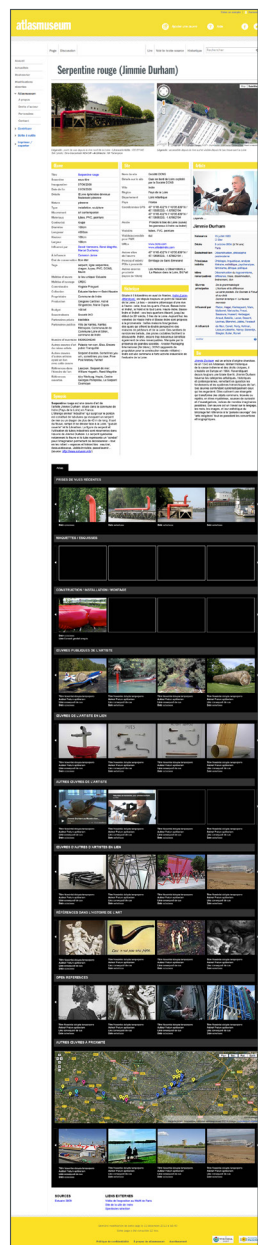
Certaines de ces galeries seront automatisées grâce à la sémantisation et d'autres ouvertes à la contribution des utilisateurs.



Références en terme de sémantisation et de modélisation des données : SKOS et Cidoc-CRM

**SKOS ou Simple Knowledge Organization System** (Système simple d'organisation des connaissances) est une recommandation du W3C publiée le 18 août 2009 pour représenter des thésaurus, classifications ou d'autres types de vocabulaires contrôlés ou de langages documentaires. S'appuyant sur le modèle de données RDF, son principal objectif est de permettre la publication facile de vocabulaires structurés pour leur utilisation dans le cadre du Web sémantique. Le développement de SKOS a impliqué des acteurs à la fois de la communauté RDF et des experts en Science de l'information. SKOS cherche à être au maximum compatible avec les standards tels ceux des thésaurus, monolingue ou multilingue.

**Modèle CIDOC CRM** est un modèle sémantique de référence élaboré depuis 1994 pour l'information muséographique: d'abord par le Groupe de normalisation documentaire (Documentation Standards Group) du Comité international pour la documentation du Conseil international des musées (ICOM-CIDOC), puis par un groupe de travail spécialement constitué à cet effet, le CRM-SIG). Le CIDOC CRM a été publié en 2006 par l'ISO en tant que norme internationale (ISO 21127:2006). Il s'agit d'un modèle sémantique qui constitue une "ontologie" de l'information relative au patrimoine culturel, c'est-à-dire une formalisation des relations qui unissent les concepts fondamentaux de ce type d'information. La présentation en est basée sur l'approche "orientée objet".



## ► Refonte graphique et ergonomique des pages : accueil, collection et notice d'œuvre

La sémantisation approfondie des données et le développement des galeries d'images (références en histoire de l'art par exemple) pour chaque œuvre vont permettre de concevoir de nouvelles interfaces de navigation dans le contenu du site. Ainsi, il est envisagé une refonte de la page d'accueil (images des contributions les plus récentes, des œuvres les plus/les moins visitées, frise chronologique, options de recherche sur la carte, pictogrammes, infobulles notamment), des pages "Collections" et des notices d'œuvres (mise en avant des données sémantisées afin de permettre aux utilisateurs de faire des recherches thématiques par matériaux, sujets représentés ou encore couleur, plus intuitivement).

## ► Intégration de Open Street Map

Le choix initial de Google Maps pour les vues cartographiques a été dicté par le souhait de pouvoir afficher les images satellite des sites sur lesquelles il est souvent possible de visualiser les œuvres grâce au zoom. Il est prévu dans le cadre du projet pédagogique de privilégier un affichage des données cartographiques via Open Street Map.

[Voir la notice augmentée](#)



► **Développement des liens et des échanges de données avec Wikidata/ Wikipédia et mise à disposition des scripts et logiciels sous licences libres.**

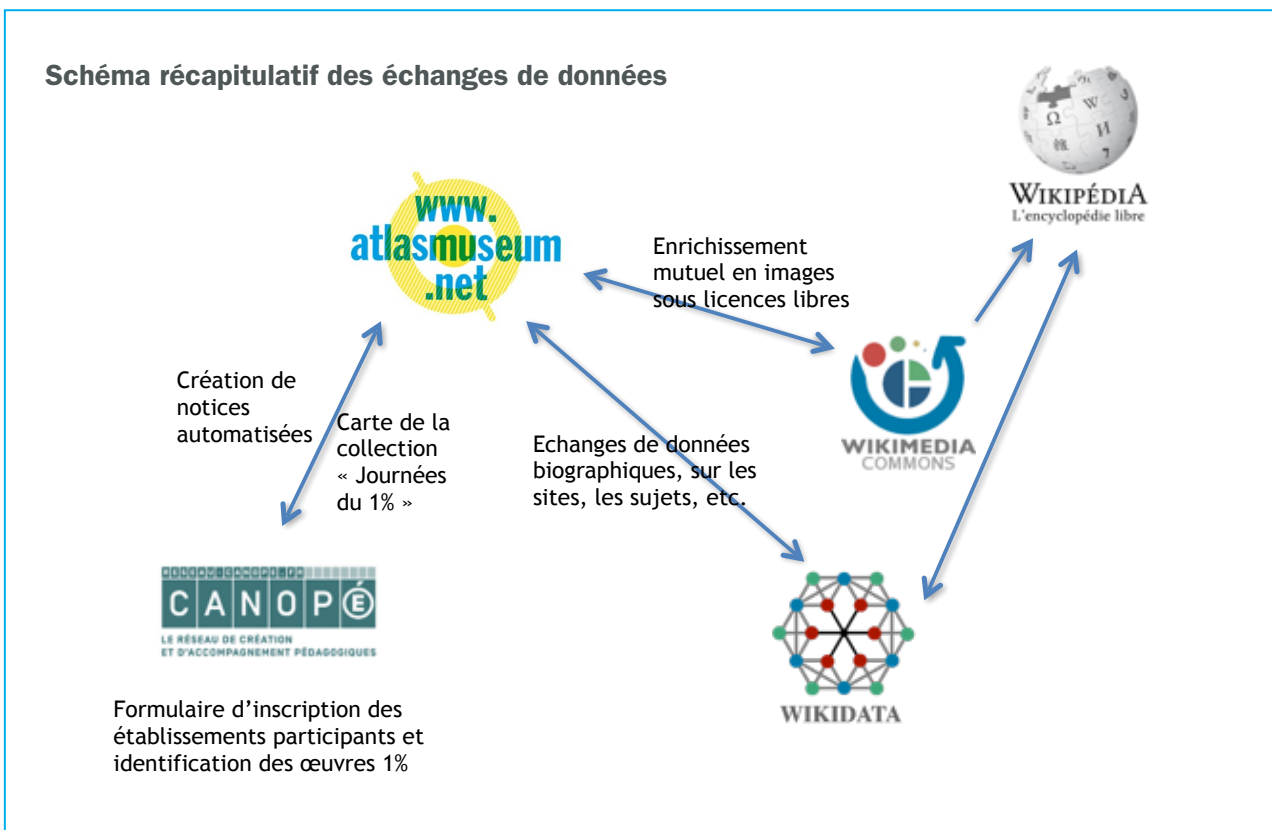
Innover autour de la réutilisation de Wikipédia aux publics et proposer des nouveautés dans les domaines culturels et éducatifs afin de développer un écosystème de données culturelles et éducatives liées et publiquement accessibles.

► **Développement des liens entre Atlasmuseum et Wikidata**

Il va s'agir de requêter les données sur Wikidata notamment concernant la biographie des artistes et les informations sur les sites géographiques afin de remplacer certaines données locales (par exemple, infos sur l'auteur comme sa date de naissance, infos sur le site comme le pays ou le département où il se situe, etc.). Symétriquement, il va s'agir de mettre à jour Wikidata avec les données Atlasmuseum.

En effet, Atlasmuseum est un site Wiki à vocation d'inventaire cartographique/atlas dédié à l'art public et non pas un site à vocation encyclopédique. Il s'agit ainsi de proposer et de structurer des contenus complémentaires à Wikipédia tout en enrichissant la base Wikidata avec les données Atlasmuseum.

**Wikidata** est un projet de base de données éditée de manière collaborative pour aider à la mise à jour des données de Wikipédia. Présenté lors de la *Semantic Tech & Business Conference* en février 2012, son ouverture a été initialement annoncée au printemps 2013. Le site a été ouvert aux premières contributions le 31 octobre 2012. Il est destiné à fournir une source commune de données objectives, telles que les dates de naissance ou bien le PIB des pays, qui pourront être utilisées dans tous les articles des différentes versions linguistiques de Wikipédia, une mise à jour de Wikidata pouvant être alors répercutée automatiquement sur l'ensemble des Wikipédias en différentes langues. C'est le dernier né des projets de la Wikimedia Foundation depuis 2006.



► **Développement des liens entre Atlasmuseum et Canopé**

Une interface entre les sites de Canopé et Atlasmuseum sera conçue afin de permettre la création de notices Atlasmuseum à chaque inscription d'un établissement scolaire ou universitaire sur le site de Canopé pour les Journées du 1%.

► **Création d'une collection "Journées du 1%"**

Cette opération permettra de créer une collection spécifique "Journées du 1%" sur le site Atlasmuseum qui regroupera toutes les œuvres des Lycées, collèges, universités participants aux Journées du 1%.



**Association A-Pack**

29 rue Clavel, 75019, Paris  
Tel. + 33 (0)6 72 96 44 06  
Fax: +33 (0)9 55 10 07 75

**Virginie Pringuet**

Directrice A-Pack / Atlasmuseum  
Tel. + 33 (0)6 72 96 44 06  
contact@atlasmuseum.net